



Bluetooth® Laser Mouse VGP-BMS10

Operating Instructions
Mode d'emploi



4-155-723-11(1) © 2009 Sony Corporation / Printed in Japan

English

WARNING

To reduce the risk of fire or electric shock, do not expose the unit to rain or moisture.

Owner's Record

The model number and the serial number are located inside the battery compartment of the mouse. Record the serial number in the space provided below. Refer to this number whenever you call your Sony dealer regarding this product.

Model No. VGP-BMS10
Serial No. _____

Caution

Do not look directly into the lens. The laser light may cause eye injury.

To prevent battery fluid leaks and damage, observe the following precautions:

- Insert the batteries with the correct +/- orientation.
- Do not charge dry cell batteries.
- Do not mix old and new batteries, or batteries of a different type.
- If the mouse has not been used for a long time, remove the batteries.
- If a battery fluid leak occurs, carefully wipe the battery compartment, and insert new batteries.
- To prevent accidental operation, be careful not to press any buttons when replacing the batteries.

For customers in the U.S.A.

The following FCC statement applies only to the version of this model manufactured for sale in the USA.

Other versions may not comply with FCC technical regulations.

This equipment has been tested and found to comply with the limits for a Class B digital device, pursuant to Part 15 of the FCC Rules. These limits are designed to provide reasonable protection against harmful interference in a residential installation. This equipment generates, uses, and can radiate radio frequency energy and, if not installed and used in accordance with the instructions, may cause harmful interference to radio communications. However, there is no guarantee that interference will not occur in a particular installation. If this equipment does cause harmful interference to radio or television reception, which can be determined by turning the equipment off and on, the user is encouraged to try to correct the interference by one or more of the following measures:

- Reorient or relocate the receiving antenna.
- Increase the separation between the equipment and receiver.
- Connect the equipment into an outlet on a circuit different from that to which the receiver is connected.
- Consult the dealer or an experienced radio/TV technician for help.

You are cautioned that any changes or modifications not expressly approved in this manual could void your authority to operate this equipment.

For questions regarding your product or for the Sony Service Center nearest you, call 1-888-476-6972 in the United States or 1-800-961-7669 in Canada.

This device complies with Part 15 of the FCC Rules. Operation is subject to the following two conditions: (1) this device may not cause harmful interference, and (2) this device must accept any interference received, including interference that may cause undesired operation.

For customers in Canada

This Class B digital apparatus complies with Canadian ICES-003.

Operation is subject to the following two conditions: (1) this device may not cause harmful interference, and (2) this device must accept any interference received, including interference that may cause undesired operation of the device.

For customers in the U.S.A. and Canada

This equipment complies with FCC/IC radiation exposure limits set forth for uncontrolled equipment and meets the FCC radio frequency (RF) Exposure Guidelines in Supplement C to OET65 and RSS-102 of the IC radio frequency (RF) Exposure rules. This equipment has very low levels of RF energy that it deemed to comply without maximum permissive exposure evaluation (MPE). But it is desirable that it should be installed and operated with at least 20cm and more between the radiator and person's body (excluding extremities: hands, wrists, feet and ankles).

This device and its antenna(s) must not be co-located or operating with any other antenna or transmitter except Grant condition.

The equipment is classified as a CLASS 1 LASER PRODUCT and complies with the Laser Products Safety Standard IEC 60825-1(1993) +A1 (1997) +A2 (2001)/EN 60825-1(1994) +A1 (2002) +A2 (2001).

Caution - Repair and maintenance of this equipment should be made only by Sony authorized technicians. Improper repairs and use can create safety hazards.

Caution - Use of controls or adjustments or performance of procedures other than those specified herein may result in hazardous radiation exposure.

You can find the following sticker on the bottom of equipment.



For customers in other countries and regions

The equipment is classified as a CLASS 1 LASER PRODUCT and complies with the Laser Products Safety Standard IEC 60825-1(1993) +A1 (1997) +A2 (2001)/EN 60825-1(1994) +A1 (2002) +A2 (2001).

Caution - Repair and maintenance of this equipment should be made only by Sony authorized technicians. Improper repairs and use can create safety hazards.

Caution - Use of controls or adjustments or performance of procedures other than those specified herein may result in hazardous radiation exposure.

You can find the following sticker on the bottom of equipment.



Trademarks and notice

VAIO is a trademark of Sony Corporation. Microsoft, Windows, and Windows Vista are registered trademarks of Microsoft Corporation in the United States and/or other countries. The Bluetooth word mark and logos are owned by the Bluetooth SIG, Inc., and any use of such marks by Sony Corporation is under license. Other trademarks and Trade names are those of their respective owners.

In this manual, Microsoft® Windows® XP Home Edition and Microsoft® Windows® XP Professional are referred to as Windows XP.

In this manual, Microsoft® Windows Vista® Home Basic, Microsoft® Windows Vista® Home Premium, Microsoft® Windows Vista® Business and Microsoft® Windows Vista® Ultimate are referred to as Windows Vista.

All other names of systems, products, and services are trademarks of their respective owners. In this manual, the ™ or © marks are not specified.

Before use

This product can be used with Sony VAIO personal computers pre-installed with Windows Vista (after SP1) or Windows XP (after SP2) and equipped with Bluetooth technology (as of July 2009).

Depending on the personal computer or version of software you are using, the mouse may not operate correctly.

Consult your nearest Sony dealer about proper operating environments and information about Sony VAIO and Bluetooth compatibility.

* Bluetooth wireless technology provides instant short-range connectivity without the need for troublesome cabling. For details, refer to the manuals included with your personal computer.

http://www.sony.net/

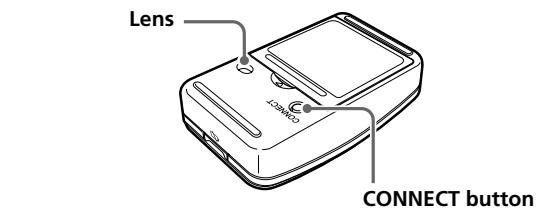
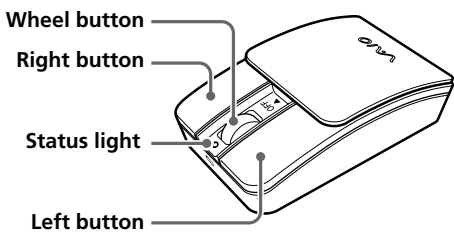
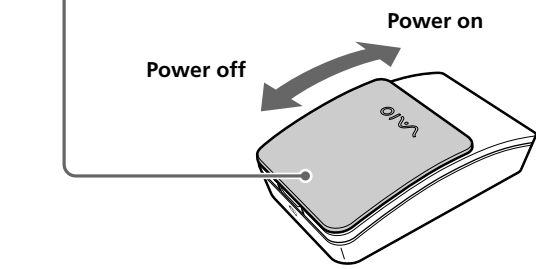
Printed on 70% or more recycled paper using VOC (Volatile Organic Compound)-free vegetable oil based ink.

Imprimé sur papier recyclé à 70% ou plus avec de l'encre à base d'huile végétale sans COV (composés organiques volatils).

Part names

Button cover

Opening and closing the sliding button cover turns the mouse on/off.



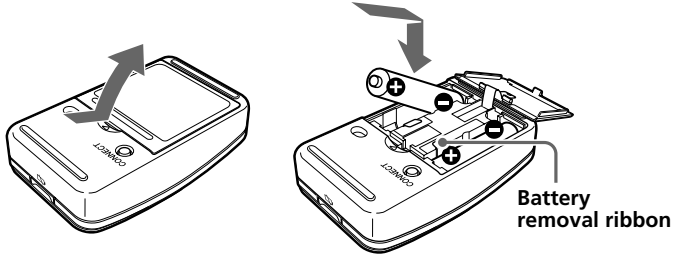
Status light indicator	Description
Lights up green (steady), then turns off	If you open the button cover, this mode is entered after a few seconds. When lit, the mouse is attempting to connect to a computer.
Light is orange (flashing)	Battery power is low. Replace the batteries.
Light is green (Rapid flashing)	If you push the CONNECT button, the flashing status light indicates that the mouse is waiting to connect to the personal computer. About connecting, see "Enabling communication between the mouse and your personal computer."

Note

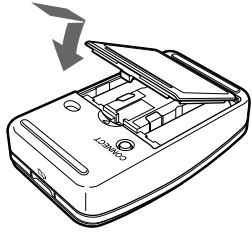
The laser light from the lens is invisible. When the mouse is turned on, the lens part does not light up. This is not a malfunction.

Inserting batteries into the mouse

- 1 Close the button cover to turn off the mouse.
- 2 Turn the mouse over to open the battery compartment cover. Insert the two supplied LR03 (size AAA) batteries using the correct +/- orientation.



- 3 Close the battery compartment cover.



Hint

Under normal operating conditions, a set of alkaline batteries lasts about one and a half months*. When cursor movement becomes sluggish and the communication distance between the mouse and your personal computer decreases, check the status light on the mouse.

When not using the mouse, close the button cover to set the power to off. This will extend battery life.

* This estimate is based on five hours of use per day, five days per week. These could be different depending on the usage environment.

Replacing the batteries

The status light flashing orange indicates that the battery life is running low. Replace the batteries when this occurs.

Enabling communication between the mouse and your personal computer

Use the Bluetooth software installed on your personal computer to enable communication between the mouse and your personal computer.

Note

Activate the Bluetooth software on your personal computer. Operation of the Bluetooth software may vary depending on your personal computer. For details, refer to the manuals provided with your personal computer.

The setup instructions vary based on your operating system and you are directed to corresponding steps.

If your computer is pre-installed with Windows XP, go directly to the instructions in Case C.

If your computer is pre-installed with Windows Vista, follow these steps (In certain situations, you may be directed to the instructions in Case A or Case B, depending on the Bluetooth window displayed):

- 1 Click **(Start)**, then **"Control Panel."**
- 2 Click the **"Hardware and Sound"** icon.
- 3 If the **"Bluetooth Devices"** icon is in the **"Hardware and Sound"** window: Go to step 4. If the **"Bluetooth Devices"** icon is not visible in the **"Hardware and Sound"** window: Close the "Control Panel" and go to Case C.
- 4 Click the **"Bluetooth Devices"** icon, and verify the contents of the window displayed. **Note** If you switch to Classic View, double-click the "Bluetooth Devices" icon.
- 5 Review the **Bluetooth Devices windows shown here.** If you see window 1, go to the instructions in Case A. If you see window 2, go to the instructions in Case B.

Window 1



Window 2



Case A

- 1 Open the button cover to turn the mouse on.
- 2 Press the **CONNECT** button on the bottom of the mouse. The status light flashes green.
- 3 On the **"Bluetooth Devices"** window, click the **"Add Wireless Device"** icon.
- 4 In the device list, select **"VGP-BMS10,"** and click **"Next."** **Hint** If the "Pair with a Wireless Device" window is displayed, select "Pair without using a code," and click "Next."
- 5 On the **"Pair with a Wireless Device"** window, click **"close."**
- 6 Close the **"Bluetooth Devices"** window.
- 7 Move the mouse. If the pointer displayed on your screen moves appropriately, the connection is complete.

Case B

- 1 Open the button cover to turn the mouse on.
- 2 On the **"Bluetooth Devices"** window, select the **"Devices"** tab and click **"Add."** The "Add Bluetooth Device Wizard" appears.
- 3 Press the **CONNECT** button on the bottom of the mouse. The status light flashes green.
- 4 Select the **"My device is set up and ready to be found"** check box and click **"Next."**
- 5 In the device list, select **"VGP-BMS10,"** and click **"Next."**
- 6 Select **"Don't use a passkey"** and click **"Next."**
- 7 Click **"Finish."**
- 8 Click **"OK."**
- 9 Move the mouse. If the pointer displayed on your screen moves appropriately, the connection is complete.

Case C

- 1 Open the button cover to turn the mouse on.
- 2 Double-click **()** in the notification area in the bottom right corner of your personal computer's desktop. The "Bluetooth Settings" screen appears.
- 3 Click **"New Connection."** The "Add New Connection" wizard screen appears.
- 4 Press the **CONNECT** button on the bottom of the mouse. The status light flashes green.
- 5 Select **"Express Mode"** and click **"Next."** The search for Bluetooth devices begins.
- 6 In the device list, select **"VGP-BMS10,"** and click **"Next."**
- 7 If the **"Add New Connection"** wizard disappears, connection is complete. Go to step 10.
- 8 If the prompt to connect the **HID (Human Interface Device) device** appears, click **"OK."**
- 9 Verify the contents of the window displayed, and click **"Next."**
- 10 Move the mouse. If the pointer displayed on your screen moves appropriately, the connection is complete.

Disconnecting

Close the button cover to set the power to off.

Reconnection

Open the button cover, then reconnect.

Note

It may take time to reconnect after turning off the mouse.

Using the mouse

Open the button cover to turn the mouse on.

When you move the mouse, the pointer displayed on your screen moves in the same direction. This section describes basic mouse operations.

Notes

- Due to the characteristics of the laser sensor, the mouse may not work properly on transparent surfaces or on a mouse pad that has a clear surface. Avoid using on such materials, or use a commercially available mouse pad that is compatible with a laser sensor mouse.
- Although the polytetrafluoroethylene (PTFE) fluorocarbon polymer in the sole is a low-friction, non-stick material, the level of friction may vary depending on the material of the desktop and mouse pad.

Hint

If necessary, you can adjust the mouse pointer speed under "Mouse Properties." To display "Mouse Properties" with the Windows Vista operating system, click "Mouse" in the "Control Panel" (with the Windows XP operating system, select "Printers and Other Hardware" in the "Control Panel," then select "Mouse").

Basic operations

See the "Name of Parts" section for the location of the buttons.

Wheel button

Use the wheel button to easily scroll up and down in a window. You can also use auto scroll by pressing the wheel button.

Left button

Use this button for command functions, such as selecting, drag and drop, or cut and paste.

Right button

Use this button to display shortcut menus that enable you to access various commands and settings.

Operating distance of the mouse

The mouse can normally be operated within about a 10 m (32 ft.) radius around the personal computer. Depending on the usage environment, sometimes the usable distance may be shorter, preventing normal operation.

In such a case, take the following measures:

- Use the mouse as far away from other wireless devices as possible.
- Use the mouse closer to the personal computer.
- Use a mouse pad.

Precautions

- Safety**
If any solid object or liquid falls onto the mouse, disconnect it and have it checked by qualified personnel before continuing its use.
- Location**
Do not place the mouse in a location where it is:
 - On an unstable surface
 - In very humid areas or where there is no ventilation
 - Subject to excessive dust
 - Subject to direct sunlight or extreme heat
 - Extremely cold
- Operation**
If the mouse is brought directly from a cold to a warm location or is placed in a very damp room, moisture may condense on the inside of the mouse. If this occurs, the mouse may not work properly. In this case, wait about 30 minutes for the moisture to evaporate. If the mouse does not work properly after one hour, consult your nearest Sony dealer.

Bluetooth communications

- The 2.4 GHz band used by Bluetooth and wireless LAN devices is also used by various other devices. Bluetooth devices incorporate technology that minimizes interference from other devices using the same wavelength. However, communication speed and achievable distances may be reduced. Interference from other devices can also stop communications altogether.
- The data transfer rate will vary depending on distance and obstacles between devices, device configuration, radio interference, operating system, software application, and so on. In some cases, communication may be interrupted.
- Communication range will vary according to whether walls or other obstacles are located between devices, the material used in walls, the presence of radio frequency interference and other environmental conditions, and the type of software being used.
- If wireless LAN and Bluetooth functionality are used at the same time on the same personal computer, communication speed may be reduced due to electromagnetic interference, and other unwanted effects may occur.

Care of mouse

Clean the outside of the mouse with a soft, dry cloth or a soft cloth lightly moistened with a mild detergent solution. Do not use any type of abrasive pad, scouring powder, or solvent such as alcohol or benzene.

Specifications

Buttons / Wheel	2 buttons / 1 wheel
Position tracking method	Laser sensor
Sensor resolution	300 dot/cm (800 dpi)
Communication method	Bluetooth Standard Ver. 2.0
Communication distance	10 m (32 ft.) max. line of sight *
Frequency band	2.4 GHz
Power requirements	3 V DC (two LR03 [SIZE AAA] alkaline batteries)
Battery life	Approx. 1.5 months (alkaline batteries) **
Dimensions	Approx. 50.0 x 23.4 x 87.0 mm (2.0 x 1.0 x 3.5 in.) (w x h x d)
Mass	Approx. 90 g (3.2 oz) (including batteries)
Operating temperature	5 °C to 35 °C (41 °F to 95 °F) (temperature gradient less than 10 °C (18 °F)/hour)

Operating humidity	20% to 80% (not condensed), provided that humidity is less than 65% at 35 °C (95 °F) (hygrometer reading of less than 29 °C (84 °F) -20 °C to +60 °C (-4 °F to +140 °F) (temperature gradient less than 10 °C (18 °F)/hour)
Storage temperature	10% to 90% (not condensed), provided that humidity is less than 20% at 60 °C (140 °F) (hygrometer reading of less than 35 °C (95 °F) (LR03 (size AAA) Alkaline batteries (2) Operating Instructions (this document) (1) Warranty Card (1)
Accessories	

* The communication range varies, due to walls or other obstacles between devices, the materials used in the walls, environmental conditions such as radio frequency interference, and the software program used.

** This estimate is based on five hours of use per day, five days per week. These could be different depending on the usage environment.

Design and specifications are subject to change without notice.

Troubleshooting

If you are not able to locate a solution in this section, contact a Sony authorized dealer.

The laser does not light up when I open the button cover to set the power to on.

→ The laser light from the lens part is invisible. This is not a malfunction.

The pointer/cursor does not move when I move the mouse.

- Your computer's operating system may not be compatible with this equipment.
 - Use a supported operating system.
- The mouse is not turned on.
 - If the mouse is turned off, the mouse and your personal computer are not communicating. Open the button cover to set the power to on.
 - With sufficient battery power, if you turned on the mouse, after a few seconds, the status light lights green momentarily. If not, there are no batteries in the mouse, or the batteries are exhausted. Insert new batteries. For more information, see "Inserting batteries into the mouse."
- The mouse and the personal computer are not communicating.
 - For more information, see the topic, "Cannot connect to the personal computer."
- The mouse is being used on an unsuitable surface.
 - Due to the characteristics of the laser sensor, the mouse may not work properly on transparent surfaces. Avoid using on such surfaces, or use a commercially available mouse pad that is compatible with a laser sensor mouse.
- The CONNECT button is pressed while operating the mouse.
 - If the CONNECT button is pressed while operating the mouse, the mouse goes into a standby mode for about 3 minutes and cannot be operated during this time. If you press the CONNECT button, close the button cover and open it before beginning operation.
- The mouse may have difficulty communicating in an environment with 2.4 GHz wireless LAN or other Bluetooth communication.
 - It is best to use the mouse in a location with low interference from wireless devices.
 - Processing performed by Windows or other software may temporarily disable the mouse. Wait a few moments for the processing to finish before using the mouse.
 - You may find some useful solutions in your personal computer's operating instructions. Refer to the manuals provided with your personal computer.

Cannot connect to the personal computer.

- The mouse is not turned on.
 - If the mouse is turned off, the mouse and your personal computer are not communicating. Open the button cover to set the power to on.
 - With sufficient battery power, if you turned on the mouse, after a few seconds, the status light lights green momentarily. If not, there are no batteries in the mouse, or the batteries are exhausted. Insert new batteries. For more information, see "Inserting batteries into the mouse."
- Communication status between the mouse and your personal computer may not have been properly established.
- Make sure your personal computer is set as below.
 - The WIRELESS switch is set to ON.
 - Bluetooth function is in operation.
- For details on how to set the WIRELESS switch or Bluetooth function, refer to the manuals provided or included with your personal computer.
- Close the button cover once, after a few seconds, open it to connect to the personal computer. For details on connecting, see "Enabling communication between the mouse and your personal computer."
- If the mouse and the personal computer are too far apart, transmission may be affected. The maximum communication distance between the mouse and the personal computer is about a 10 m (32 ft.). If used on a metal table or if obstacles are between the mouse and the personal computer, the usable distance may be less. Connect the mouse and the personal computer as close as is practically possible.
- Depending on usage environment, communication distance may decrease, and improper operation may result. In such a case, keep other electronic equipment away from the host field.

The scrolling features do not work.

- Your computer's operating system may not be compatible with this equipment.
 - Use a supported operating system.
- The program you are using is not compatible with the scrolling features.
- When I am using the mouse, the display goes dark or the personal computer enters power saving mode.**
 - The computer's power saving mode is ignoring mouse activity.
 - Change the power management settings for the personal computer to prevent it from entering power saving mode. For details, refer to the manuals provided with your personal computer.
 - Touch the touchpad or press any key on the keyboard to exit power saving mode.

The mouse pointer does not move smoothly across the screen.

- The mouse may not work properly on transparent surfaces due to the characteristics of the mouse's laser sensor.
 - Avoid using on such materials, or use a commercially-available mouse pad that is compatible with a laser sensor mouse.
- Your mouse may be experiencing interference from other Bluetooth devices that are connected to your computer.
 - Disconnect them all once, wait a few seconds, then connect them again.

Exiting power saving mode with the mouse is not possible.

- Press any key on the keyboard.
- The mouse does not move smoothly after returning from the power-saving mode.**

Deactivate the Bluetooth connection, wait a few seconds, and then reestablish connection.

I am asked to input a key when connecting to my personal computer.

- Input "0000" as the key.

AVERTISSEMENT

Pour réduire les risques d’incendie ou d’électrocution, n’exposez pas cet appareil à la pluie ou l’humidité.

Avertissement

Ne regardez pas directement dans la lentille. La lumière laser pourrait causer des lésions oculaires.

- Le non-respect des consignes de précautions suivantes peut entraîner une fuite du fluide des piles et des dommages :
 - Insérez les piles en respectant la polarité +/-.
 - Ne rechargez pas des piles sèches.
 - Ne mélangez pas des piles usagées et des piles neuves ou des piles de types différents.
- Si la souris n’est pas utilisée pendant une période prolongée, retirez les piles.
- Si une fuite du fluide des piles se produit, essayez soigneusement le logement des piles, puis insérez de nouvelles piles.
- Afin d’éviter toute manipulation accidentelle, veillez à n’appuyer sur aucune touche lors du remplancement des piles.

Pour les clients résidant au Canada

Cet appareil numérique de la classe B est conforme à la norme NMB-003 du Canada.

L’utilisation de ce dispositif est autorisée seulement aux deux conditions suivantes : (1) il ne doit pas produire de brouillage, et (2) l'utilisateur du dispositif doit être prêt à accepter tout brouillage radioélectrique reçu, même si ce brouillage est susceptible de compromettre le fonctionnement du dispositif.

Pour les clients résidant aux États-Unis et au Canada

Cet équipement est conforme aux limitations concernant l'exposition aux radiations établies par le FCC/IC définies dans un environnement non contrôlé, ainsi qu'aux directives relatives à l'exposition aux radiofréquences (RF) du FCC spécifiées dans le supplément C du bulletin OET65 et au règlement RSS-102 relatif à l'exposition aux radiofréquences (RF) de IC. Cet équipement présente des niveaux d'énergie RF très faibles considérés comme conformes et ne nécessite pas d'évaluation d'exposition maximale admise (MPE). Il est toutefois souhaitable d'installer et d'utiliser l'appareil en respectant une distance minimale de 20 cm entre l'appareil rayonnant et vous (sans compter les extrémités : mains, poignets, pieds et chevilles).

Cet appareil et sa ou ses antennes ne doivent pas être placés à proximité d'autres antennes ou émetteurs ni fonctionner avec eux, sauf autorisation spéciale.

Cet appareil classé CLASS 1 LASER PRODUCT est conforme à la norme de sécurité des appareils à laser IEC 60825-1(1993) +A1 (1997) +A2 (2001)/EN 60825-1(1994) +A1 (2002) +A2 (2001).

Avertissement - La réparation et l'entretien de cet appareil ne doivent être effectués que par des techniciens autorisés par Sony. Les réparations et utilisations inappropriées peuvent causer des accidents.

Avertissement - L'utilisation de commandes et de réglages ou l'exécution de procédures différentes de celles spécifiées dans ce document peuvent vous exposer à une radiation dangereuse.

L'étiquette suivante est apposée sous l'appareil.

CLASS 1 LASER PRODUCT <p>PRODUIT LASER DE CLASSE 1</p>
 Marques de commerce et avis
VAIO est une marque de commerce de Sony Corporation. Microsoft, Windows et Windows Vista sont des marques déposées de Microsoft Corporation aux États-Unis et/ou dans d'autres pays ou régions. La marque et les logos Bluetooth sont la propriété de Bluetooth SIG, Inc. et sont utilisés sous licence par Sony Corporation. Toutes les autres marques de commerce et appellations commerciales sont des marques de commerce ou des appellations commerciales de leurs détenteurs respectifs. Dans ce manuel, Microsoft® Windows® XP Home Edition et Microsoft® Windows® XP Professional sont désignés par Windows XP. Dans ce manuel, Microsoft® Windows Vista® Home Basic, Microsoft® Windows Vista® Home Premium, Microsoft® Windows Vista® Business et Microsoft® Windows Vista® Ultimate sont désignés par Windows Vista. Les autres noms de systèmes, de produits et de services sont des marques de commerce de leurs propriétaires respectifs. Les symboles ™ ou ® ne sont pas utilisés dans le présent document.

Avant toute utilisation

Ce produit peut être utilisé avec les ordinateurs Sony VAIO dotés de la technologie Bluetooth et sur lesquels Windows Vista (version ultérieure à SP1) ou Windows XP (version ultérieure à SP2) est préinstallé (à compter de juillet 2009).

Selon l'ordinateur ou la version du logiciel que vous utilisez, il est possible que la souris ne fonctionne pas correctement.

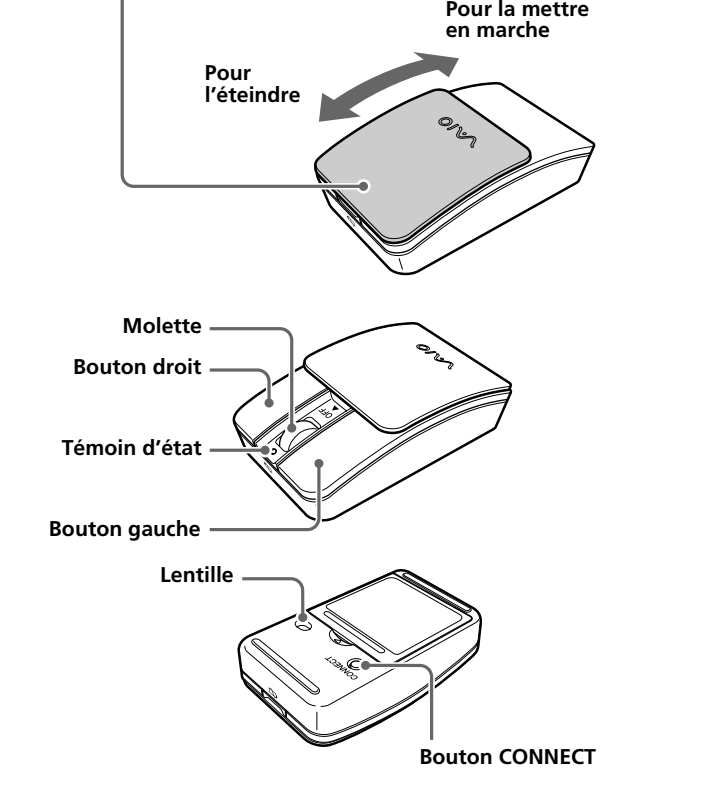
Consultez votre détaillant Sony le plus proche pour en savoir plus sur les environnements de fonctionnement appropriés et les informations relatives à la compatibilité VAIO Sony et Bluetooth.

* La technologie sans fil Bluetooth offre une connexion à faible portée instantanée sans nécessiter de câblage gênant. Pour plus d’informations, reportez-vous au mode d’emploi de votre ordinateur.

Noms des pièces

Couvercle des boutons

Ouvrez ou fermez le couvercle des boutons coulissant pour mettre en marche/éteindre la souris.



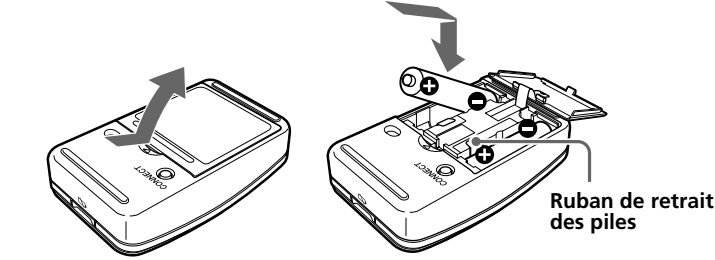
Indicateur du témoin d'état	Description
Le témoin s’allume en vert (sans clignoter), puis s’éteint	Lorsque vous ouvrez le couvercle des boutons, vous accédez à ce mode après quelques secondes. Lorsque le témoin est allumé, la souris tente de se connecter à un ordinateur.
Le témoin est orange (clignotement)	Les piles sont faibles. Remplacez les piles.
Le témoin est vert (clignotement rapide)	Lorsque vous appuyez sur le bouton CONNECT, le témoin d'état clignotant indique que la souris est en attente de connexion à l'ordinateur. Pour plus de détails sur la connexion, reportez-vous à la section « Établissement de la communication entre la souris et votre ordinateur ».

Remarque

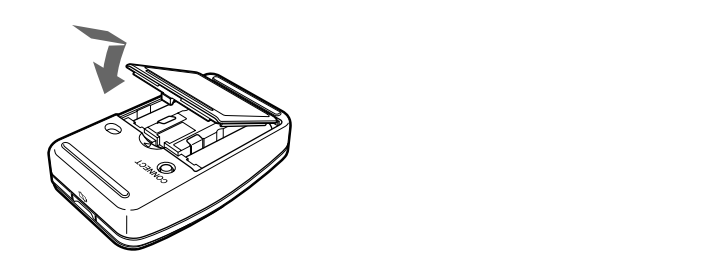
La lumière laser émise par la lentille est invisible. Lorsque la souris est mise en marche, la lentille ne s'allume pas. Il ne s'agit pas d'un problème de fonctionnement.

Insertion des piles dans la souris

- Fermez le couvercle des boutons pour éteindre la souris.
- Retournez la souris pour ouvrir le couvercle du logement des piles. Insérez les deux piles LR03 (taille AAA) fournies en respectant la polarité +/-.



- Refermez le couvercle du logement des piles.



- Conseil** Dans des conditions normales d'utilisation, un jeu de piles alcalines dure environ un mois et demi*. Lorsque le mouvement du curseur ralentit et que la distance de communication entre la souris et votre ordinateur diminue, vérifiez le témoin d'état de la souris. Lorsque vous n'utilisez pas la souris, fermez le couvercle des boutons pour l'éteindre. Ceci permet de prolonger la durée de vie des piles.

* Cette estimation est basée sur une utilisation de cinq heures par jour, cinq jours par semaine. La durée peut varier selon l'environnement d'utilisation.

Remplacement des piles

Le témoin d'état clignote en orange lorsque l'autonomie des piles est faible. En pareil cas, remplacez les piles.

Établissement de la communication entre la souris et votre ordinateur

Utilisez le logiciel Bluetooth installé sur votre ordinateur pour établir la communication entre la souris et votre ordinateur.

Remarque


Activez le logiciel Bluetooth sur votre ordinateur. Le fonctionnement du logiciel Bluetooth peut varier selon votre ordinateur.

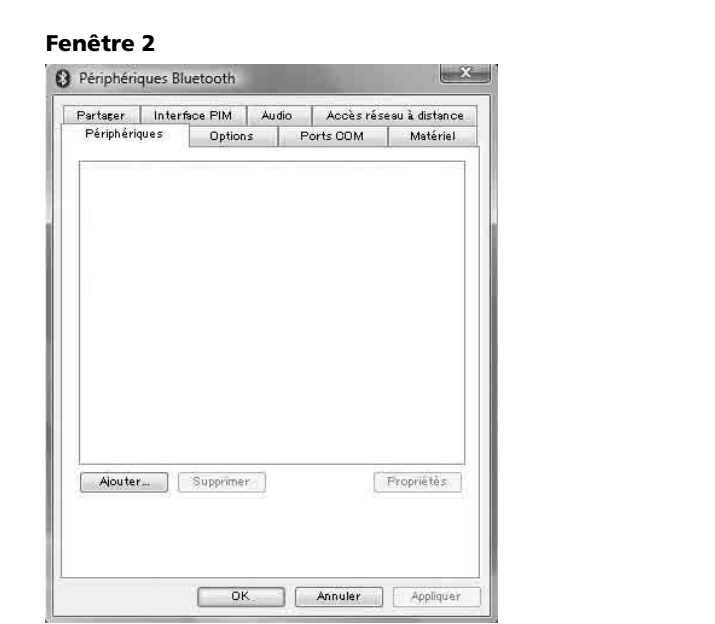
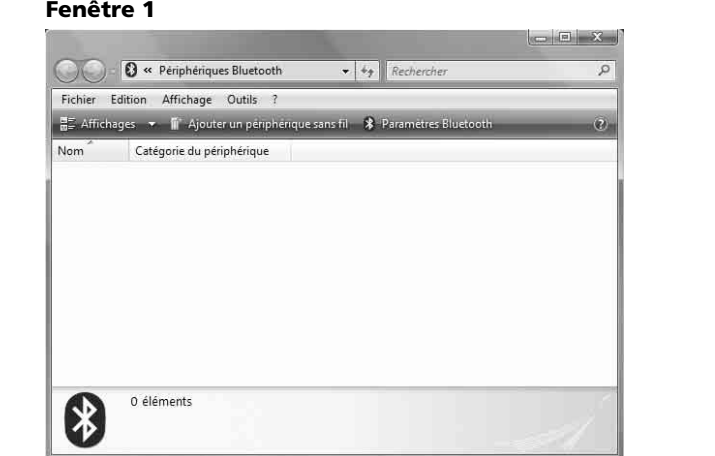
Pour plus d'informations, reportez-vous au mode d'emploi fourni avec votre ordinateur.

Les instructions de configuration varient selon votre système d'exploitation et vous devez suivre les étapes correspondantes.

Si Windows XP est préinstallé sur votre ordinateur, passez directement aux instructions du Cas C.

Si Windows Vista est préinstallé sur votre ordinateur, suivez ces étapes (dans certaines situations, il peut être nécessaire de suivre les instructions du Cas A ou Cas B, selon la fenêtre Bluetooth affichée):

- Cliquez sur  (**Démarrer**), puis sur **« Panneau de configuration »**.
 - Cliquez sur l'icône **« Matériel et audio »**.
 - Si l'icône « Périphériques Bluetooth » s'affiche dans la boîte de dialogue « Matériel et audio » :** Passez à l'étape 4.
 - Si l'icône « Périphériques Bluetooth » ne s'affiche pas dans la boîte de dialogue « Matériel et audio » :** Cliquez sur l'icône **« Périphériques Bluetooth »**, puis **vérifiez le contenu de la fenêtre affichée**.
- Remarque**
Si vous passez en Vue classique, double-cliquez sur l'icône « Périphériques Bluetooth ».
- Vérifiez les fenêtres de périphériques Bluetooth qui sont affichées.**
Si la fenêtre 1 s'affiche, passez aux instructions du Cas A. Si la fenêtre 2 s'affiche, passez aux instructions du Cas B.



Cas A

- Ouvrez le couvercle des boutons pour mettre la souris en marche.
- Appuyez sur le bouton CONNECT situé sous la souris. Le témoin d'état clignote en vert.
- Dans la fenêtre « Périphériques Bluetooth », cliquez sur l'icône « Ajouter un périphérique sans fil ».**
- Dans la liste des périphériques, sélectionnez « VGP-BM510 », puis cliquez sur « Suivant ».**
 - Conseil** Si la fenêtre « Coupler avec un périphérique sans fil » s'affiche, sélectionnez « Coupler sans utiliser de code », puis cliquez sur « Suivant ».


- Dans la fenêtre « Coupler avec un périphérique sans fil », cliquez sur « Fermer ».**
- Fermez la fenêtre « Périphériques Bluetooth ».**
- Déplacez la souris. Si le pointeur affiché à l'écran se déplace correctement, la connexion est établie.**

Cas B

- Ouvrez le couvercle des boutons pour mettre la souris en marche.
- Dans la fenêtre « Périphériques Bluetooth », sélectionnez l'onglet « Périphériques », puis cliquez sur « Ajouter ».** L'« Assistant Ajout de périphérique Bluetooth » s'affiche.
- Appuyez sur le bouton CONNECT situé sous la souris.** Le témoin d'état clignote en vert.
- Sélectionnez la case « Mon périphérique est configuré et prêt à être détecté », puis cliquez sur « Suivant ».**
- Dans la liste des périphériques, sélectionnez « VGP-BM510 », puis cliquez sur « Suivant ».**

- Sélectionnez « Ne pas utiliser de clé de sécurité », puis cliquez sur « Suivant ».**
- Cliquez sur « Terminer ».**
- Cliquez sur « OK ».**
- Déplacez la souris. Si le pointeur affiché à l'écran se déplace correctement, la connexion est établie.**

Cas C

- Ouvrez le couvercle des boutons pour mettre la souris en marche.**
- Double-cliquez sur l'icône  dans la zone de notification située dans le coin inférieur droit du bureau de votre ordinateur.** L'écran « Réglages Bluetooth » apparaît.
- Cliquez sur « Nouvelle connexion ».** L'écran de l'assistant « Ajouter une nouvelle connexion » s'affiche.
- Appuyez sur le bouton CONNECT situé sous la souris.** Le témoin d'état clignote en vert.
- Sélectionnez « Mode express », puis cliquez sur « Suivant ».** La recherche des périphériques Bluetooth commence.
- Dans la liste des périphériques, sélectionnez « VGP-BM510 », puis cliquez sur « Suivant ».**
- Une fois que l'assistant « Ajouter une nouvelle connexion » disparaît, la connexion est terminée. Passez à l'étape 10.**
- Si l'invite de connexion au périphérique HID (interface utilisateur) s'affiche, cliquez sur « OK ».**
- Vérifiez le contenu de la fenêtre affichée, puis cliquez sur « Suivant ».**
- Déplacez la souris. Si le pointeur affiché à l'écran se déplace correctement, la connexion est établie.**

Déconnexion

Fermez le couvercle des boutons pour éteindre la souris.

Reconnexion

Ouvrez le couvercle des boutons, puis rétablissez la connexion.

Remarque

La reconnexion peut prendre un certain temps après que vous ayez éteint la souris.

Utilisation de la souris

Ouvrez le couvercle des boutons pour mettre la souris en marche. Lorsque vous déplacez la souris, le pointeur affiché à l'écran se déplace dans la même direction. Cette section décrit les opérations de base de la souris.

Remarques

- En raison des caractéristiques du capteur laser, la souris peut ne pas fonctionner correctement sur des surfaces transparentes ou sur un tapis de souris dont la surface est claire. Évitez d'utiliser de tels matériels ou utilisez un tapis de souris disponible dans le commerce compatible avec une souris à capteur laser.
- Bien que le fluoropolymère de polytétrafluoroéthylène (PTFE) utilisé pour la semelle de la souris soit un matériau non adhésif à faible résistance au frottement, il est possible que la souris glisse plus ou moins bien selon le matériau de votre bureau ou de votre tapis de souris.

Conseil

En cas de besoin, vous pouvez ajuster la vitesse du pointeur de la souris dans « Propriétés de la souris ». Pour afficher « Propriétés de la souris », avec le système d'exploitation Windows Vista, cliquez sur « Souris » dans le « Panneau de configuration » (avec le système d'exploitation Windows XP, sélectionnez « Imprimantes et autres périphériques » dans le « Panneau de configuration », puis sélectionnez « Souris »).

Opérations de base

Reportez-vous à la section « Noms des pièces » pour connaître l'emplacement des boutons.

Molette

Utilisez la molette pour faire défiler une fenêtre vers le haut ou vers le bas. Vous pouvez également utiliser le défilement automatique en appuyant sur la molette.

Bouton gauche

Utilisez ce bouton pour les fonctions de commande, comme la sélection, le glisser-déposer ou le couper-coller.

Bouton droit

Utilisez ce bouton pour afficher les menus raccourcis qui vous permettent d'accéder à divers réglages et commandes.

Portée efficace de la souris

Normalement, la souris peut être utilisée dans un rayon de 10 m (32 pieds) autour de l'ordinateur. Selon l'environnement d'utilisation, il est possible que cette distance soit inférieure, empêchant ainsi un fonctionnement normal.

- Utilisez la souris le plus loin possible des autres périphériques sans fil.
- Approchez la souris de l'ordinateur.
- Utilisez un tapis de souris.

Précautions

Sécurité
Si un objet ou du liquide tombe sur la souris, débranchez-la et faites-la vérifier par un personnel qualifié avant de continuer à l'utiliser.

Emplacement
Ne placez pas la souris dans un endroit :

- dont la surface est instable ;
- dans des zones très humides ou mal ventilées ;
- soumis à une poussière excessive ;
- soumis à la lumière directe du soleil ou à une chaleur extrême ;
- extrêmement froid.

Fonctionnement
Si la souris est transportée directement d'un endroit froid à un endroit chaud ou si elle est installée dans une pièce très humide, de la condensation peut se former à l'intérieur de la souris. Si cela se produit, la souris peut ne pas fonctionner correctement. Dans ce cas, laissez la condensation s'évaporer pendant environ 30 minutes. Si la souris ne fonctionne pas correctement une heure plus tard, contactez votre détaillant Sony le plus proche.

Communications Bluetooth

- La bande de fréquences 2,4 GHz utilisée par Bluetooth, ainsi que par les appareils LAN sans fil, est aussi utilisée par de nombreux autres appareils. Les appareils Bluetooth utilisent une technologie qui minimise les interférences avec d'autres appareils fonctionnant sur la même fréquence. Cependant, la vitesse de communication et la portée de transmission peuvent être réduites. Les interférences provenant d'autres appareils peuvent également entraîner l'arrêt total des communications.
- La vitesse de transfert des données varie en fonction de la distance et des obstacles séparant les appareils, de la configuration des appareils, des interférences radio, du système d'exploitation, de l'application logicielle, etc. Dans certains cas, il est possible que les communications soient interrompues.
- La portée de communication varie en fonction des obstacles séparant les appareils (murs ou autres), du matériau utilisé pour la construction des murs, de la présence d'interférences au niveau de la fréquence radio, ainsi que d'autres conditions environnementes et du type de logiciel utilisé.
- Si le réseau local sans fil et les fonctionnalités Bluetooth sont utilisés en même temps sur le même ordinateur, la vitesse de communication risque d'être réduite à cause des interférences électromagnétiques, et d'autres effets indésirables peuvent se produire.

Entretien de la souris

Nettoyez l'extérieur de la souris au moyen d'un chiffon doux et sec, ou légèrement imprégné d'une solution détergente diluée. N'utilisez pas de tampons abrasifs, de poudre à récurer ou de solvants tels que de l'alcool ou de l'essence.

Caractéristiques techniques

Boutons / Molette	2 boutons / 1 molette
Méthode de suivi de la position	Capteur laser
Résolution du capteur	300 points/cm (800 ppp)
Méthode de communication	Bluetooth version standard 2.0
Portée de communication	En ligne directe, environ 10 m (32 pieds)*
Bande de fréquence	2,4 GHz
Alimentation requise	3 V CC (deux piles alcalines LR03 [taille AAA])
Autonomie des piles	Environ 1,5 mois (piles alcalines) **
Dimensions	Environ 50,0 × 23,4 × 87,0 mm (2,0 × 1,0 × 3,5 po.) (l × h × p)
Masse	Environ 90 g (3,2 oz) (piles incluses)
Température de fonctionnement	5 °C à 35 °C (41 °F à +95 °F) (gradient de température inférieur à 10 °C (18 °F)/heure)
Humidité de fonctionnement	20 % à 80 % (sans condensation), à condition que le taux d'humidité soit inférieur à 65 % pour une température de 35 °C (95 °F) (lecture hygrométrique à moins de 29 °C (84 °F))
Température d'entreposage	−20 °C à +60 °C (−4 °F à +140 °F) (gradient de température inférieur à 10 °C (18 °F)/heure)
Humidité d'entreposage	10 % à 90 % (sans condensation), à condition que le taux d'humidité soit inférieur à 20 % pour une température de 60 °C (140 °F) (lecture hygrométrique à moins de 35 °C (95 °F))
Accessoires	Piles alcalines LR03 (taille AAA) (2) <p>Mode d'emploi (ce document) (1)</p> <p>Carte de garantie (1)</p>

* La portée de communication varie en fonction des murs ou autres obstacles séparant les appareils, des matériaux utilisés pour la construction des murs, des conditions environnantes telles que la présence d'interférences au niveau de la fréquence radio, ainsi que du type de logiciel utilisé.

** Cette estimation est basée sur une utilisation de cinq heures par jour, cinq jours par semaine. La durée peut varier selon l'environnement d'utilisation.

La conception et les caractéristiques techniques sont sujettes à modification sans préavis.

Dépannage

Si vous ne parvenez pas à trouver une solution dans cette section, consultez votre détaillant Sony le plus proche.

Le laser ne s'active pas lorsque j'ouvre le couvercle des boutons pour mettre la souris en marche.

→ La lumière laser émise par la lentille est invisible. Il ne s'agit pas d'un problème de fonctionnement.

Le pointeur/curseur demeure immobile lorsque je déplace la souris.

- Le système d'exploitation de votre ordinateur peut ne pas être compatible avec cet appareil.
 - Utilisez un système d'exploitation pris en charge.

- La souris n'a pas été mise en marche.

- Lorsque la souris est éteinte, elle ne communique pas avec votre ordinateur. Ouvrez le couvercle des boutons pour la mettre en marche.
- Lorsque les piles procurent une alimentation suffisante, le témoin d'état s'allume momentanément en vert, quelques secondes après la mise en marche de la souris. Si ce n'est pas le cas, les piles ne sont pas insérées dans la souris, ou les piles sont épuisées. Insérez de nouvelles piles. Pour obtenir plus d'informations, reportez-vous à la section « Insertion des piles dans la souris ».

- La souris et l'ordinateur ne communiquent pas.
- Pour obtenir plus d'informations, reportez-vous à la section « Impossible de connecter à l'ordinateur. ».

- La souris est utilisée sur une surface inappropriée.
- En raison des caractéristiques du capteur laser, la souris peut ne pas fonctionner correctement sur des surfaces transparentes. Évitez de l'utiliser sur de telles surfaces ou utilisez un tapis de souris disponible dans le commerce qui est compatible avec une souris à capteur laser.

- Vous appuyez sur le bouton CONNECT pendant que vous utilisez la souris.
- Lorsque vous appuyez sur le bouton CONNECT pendant que vous utilisez la souris, la souris passe en mode de veille pendant environ 3 minutes et ne peut pas être utilisée pendant ce temps. Si vous appuyez sur le bouton CONNECT, fermez le couvercle des boutons et ouvrez-le avant le début de l'utilisation.

- Il est possible que la souris rencontre des difficultés de communication dans un environnement LAN sans fil 2,4 GHz ou dans lequel s'effectuent d'autres communications Bluetooth.
- Il est recommandé d'utiliser la souris dans un endroit comportant peu d'interférences en provenance d'appareils sans fil.
- Le traitement en cours sous Windows ou d'autres logiciels peut temporairement désactiver la souris. Attendez quelques instants afin que le traitement en cours se termine avant d'utiliser la souris.
- Vous pouvez trouver des solutions utiles dans le mode d'emploi de votre ordinateur. Reportez-vous au mode d'emploi fourni avec votre ordinateur.

Impossible de connecter à l'ordinateur.

- La souris n'a pas été mise en marche.
- Lorsque la souris est éteinte, elle ne communique pas avec votre ordinateur. Ouvrez le couvercle des boutons pour la mettre en marche.
- Lorsque les piles procurent une alimentation suffisante, le témoin d'état s'allume momentanément en vert, quelques secondes après la mise en marche de la souris. Si ce n'est pas le cas, les piles ne sont pas insérées dans la souris, ou les piles sont épuisées. Insérez de nouvelles piles. Pour obtenir plus d'informations, reportez-vous à la section « Insertion des piles dans la souris ».

- Il est possible que la communication entre la souris et votre ordinateur n'ait pas été correctement établie.

- Assurez-vous que votre ordinateur soit configuré de la façon indiquée ci-dessous.
 - Le commutateur WIRELESS est réglé à ON.
 - La fonction Bluetooth est activée.

Pour plus d'informations sur le réglage du commutateur WIRELESS ou de la fonction Bluetooth, reportez-vous aux modes d'emploi fournis avec votre ordinateur.

- Fermez le couvercle des boutons, puis ouvrez-le après quelques secondes pour établir la connexion à l'ordinateur. Pour plus de détails sur la connexion, reportez-vous à la section « Établissement de la communication entre la souris et votre ordinateur ».

- Si la souris et l'ordinateur sont trop éloignés, la transmission risque d'être compromise. La distance de communication maximale entre la souris et l'ordinateur est d'environ 10 m (32 pieds). Si la souris est utilisée sur une table métallique ou si des obstacles se trouvent entre la souris et l'ordinateur, la distance d'utilisation peut être inférieure. Connectez la souris et l'ordinateur de façon à ce qu'ils soient aussi près que possible.

- Dans certains environnements d'utilisation, la distance de communication peut être inférieure, empêchant ainsi un fonctionnement normal. En pareil cas, éloignez les autres appareils électroniques de la souris.

Les fonctions de défilement ne fonctionnent pas.

- Le système d'exploitation de votre ordinateur peut ne pas être compatible avec cet appareil.
 - Utilisez un système d'exploitation pris en charge.

- Le programme que vous utilisez n'est pas compatible avec les fonctions de défilement.

Lorsque j'utilise la souris, l'écran devient noir ou l'ordinateur passe en mode d'économie d'énergie.

- L'ordinateur passe en mode d'économie d'énergie même lorsque la souris est en cours d'utilisation.
 - Modifiez les réglages de gestion de l'alimentation de l'ordinateur afin d'éviter qu'il ne passe en mode d'économie d'énergie. Pour plus d'informations, reportez-vous au mode d'emploi fourni avec votre ordinateur.
 - Touchez le pavé tactile ou appuyez sur l'une des touches du clavier pour quitter le mode d'économie d'énergie.

Le pointeur ne se déplace pas de façon fluide à l'écran.

- En raison des caractéristiques du capteur laser, la souris peut ne pas fonctionner correctement sur des surfaces transparentes.
- Évitez d'utiliser de tels matériels ou utilisez un tapis de souris disponible dans le commerce compatible avec une souris à capteur laser.

- Votre souris peut être affectée par des interférences provenant d'autres périphériques Bluetooth connectés à votre ordinateur.
- Déconnectez-les tous en même temps, attendez quelques secondes, puis reconnectez-les.

Il est impossible de quitter le mode d'économie d'énergie.

- Appuyez sur l'une des touches du clavier.

Les mouvements de la souris ne sont pas fluides après avoir quitté le mode d'économie d'énergie.

- Désactivez la connexion Bluetooth, attendez quelques secondes, puis rétablissez la communication.

On me demande de saisir un code lors de la connexion à mon ordinateur.

- Saisissez « 0000 ».